

QUICK START



MOCA



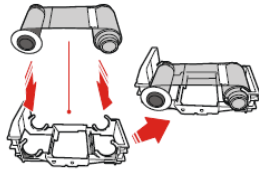
ENGLISH

SVENSKA

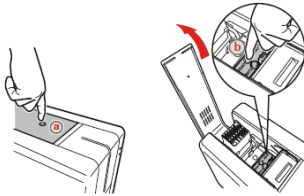
BEFORE PRINTING

- Install the printer according to the supplier's instructions, please see the Moca user guide (chapter 3-1) at the installation CD.
- Choose Moca as a default printer in Windows.
- **Load ribbon**
Load ribbon according to instructions for the print.

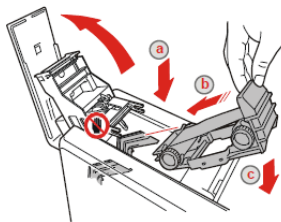
1. Insert the ribbon into the ribbon carrier.



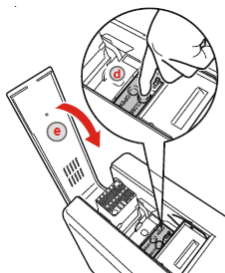
2. Open the printing module compartment cover.



3. Insert the ribbon carrier into the printer, looking for the yellow guides that have the same color as the take-up core.



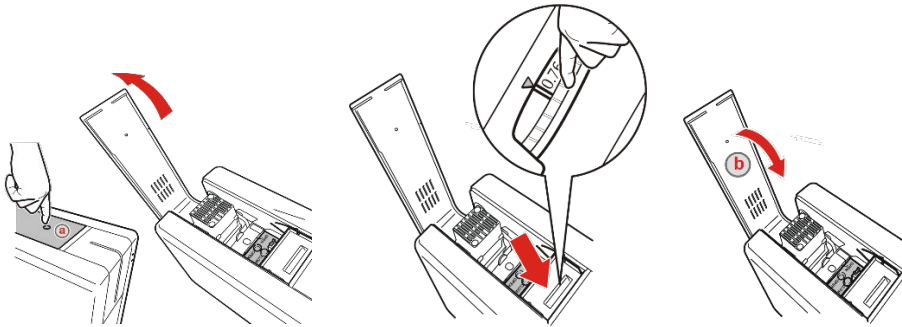
4. Close the printing module compartment cover.



QUICK START MOCA

- **Adjusting the Card thickness**

Adjust the card thickness using the green wheel inside the input hopper.



1. Open the printing module compartment cover
2. Rotate the green wheel until the arrow points to the thickness of the card to be printed.
3. Close the printing module compartment cover.

Partex PFC cards, recommended settings

Recommended settings for card thickness, 0.76

PFC 04212

PFC 04215

PFC 04218

PFC 04221

PFC 04230

PFC 09540 Recommendation, see below.

PFC 09580 Recommendation, see below.

PFC 09518 Recommendation, see below.

PFC 07533

Recommended settings for card thickness, 0.5

PFC 45080 Recommendation, see below.

PFC 07014 Recommendation, see below.

PFC 12726 Recommendation, see below.

In Matica Printer Manager choose "output hooper" under Preferences -> Card.
See instructions under "Set printing settings" in this manual.

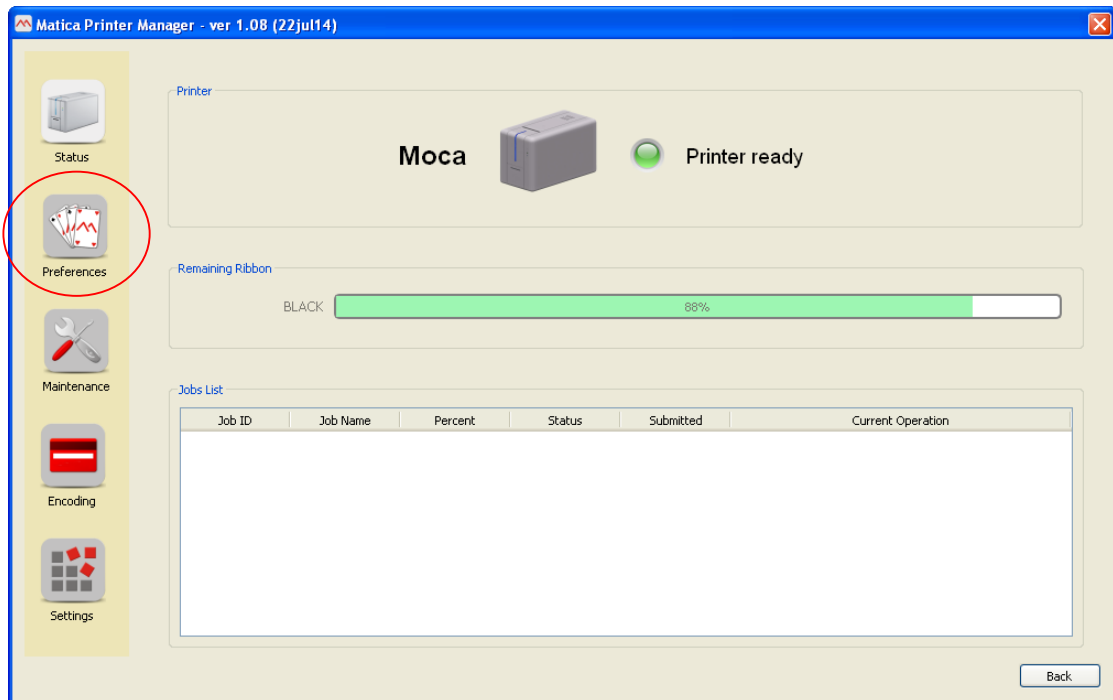
QUICK START MOCA

- **Install Partex software, WinSign.**

WinSign 6.x Latest version is available for download (for registered users) together with a software manual, on www.partex.nu. Follow the software instruction.

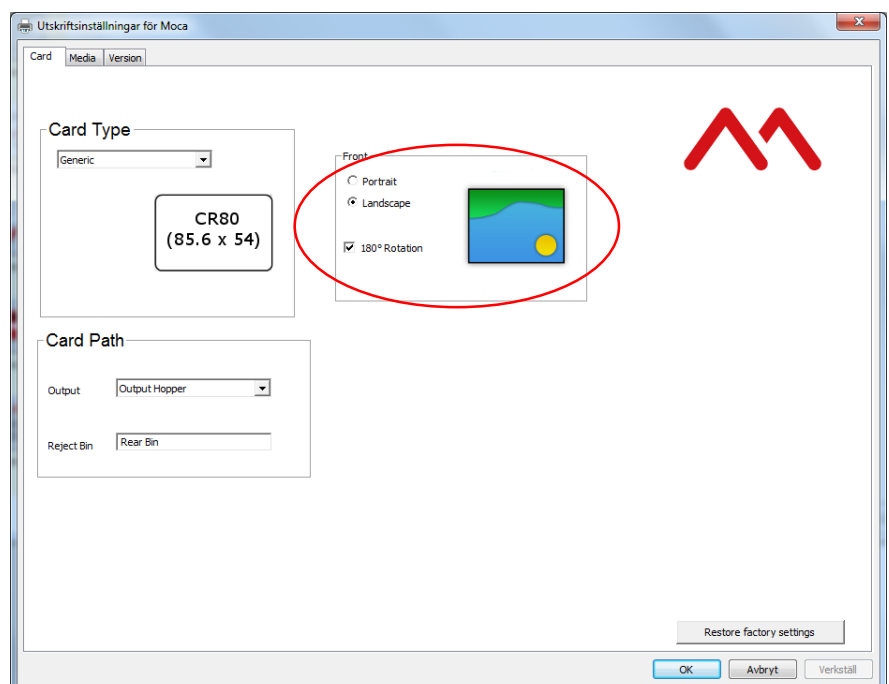
- **Set printing settings**

Choose Matica Printer Manager in the start menu, then click the icon for Matica on the taskbar. A print setting for your printer opens.



- Click on the button Preferences.
- Under the tab for Card, make following changes.

- Mark landscape.
- Mark 180° rotation.

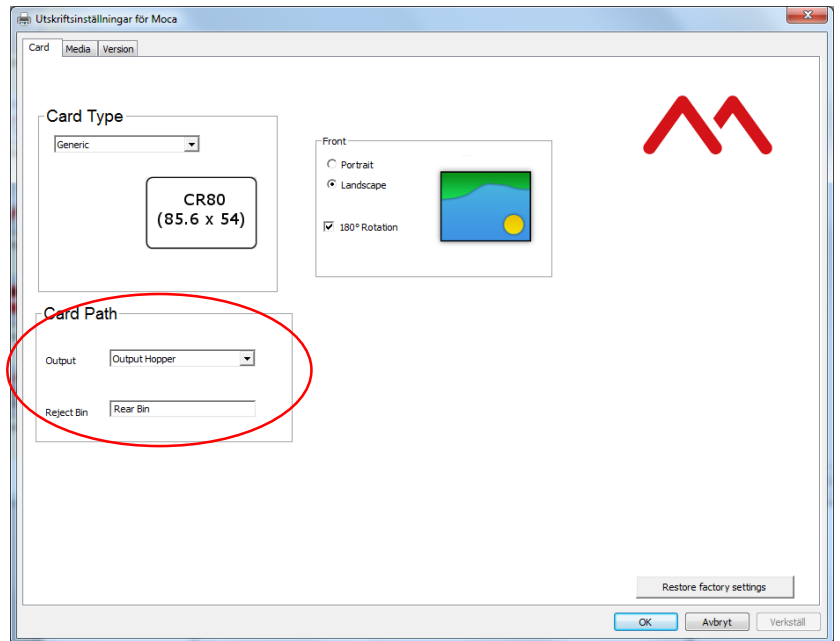


QUICK START MOCA

- Under the tab for Card, choose settings for Card Path.

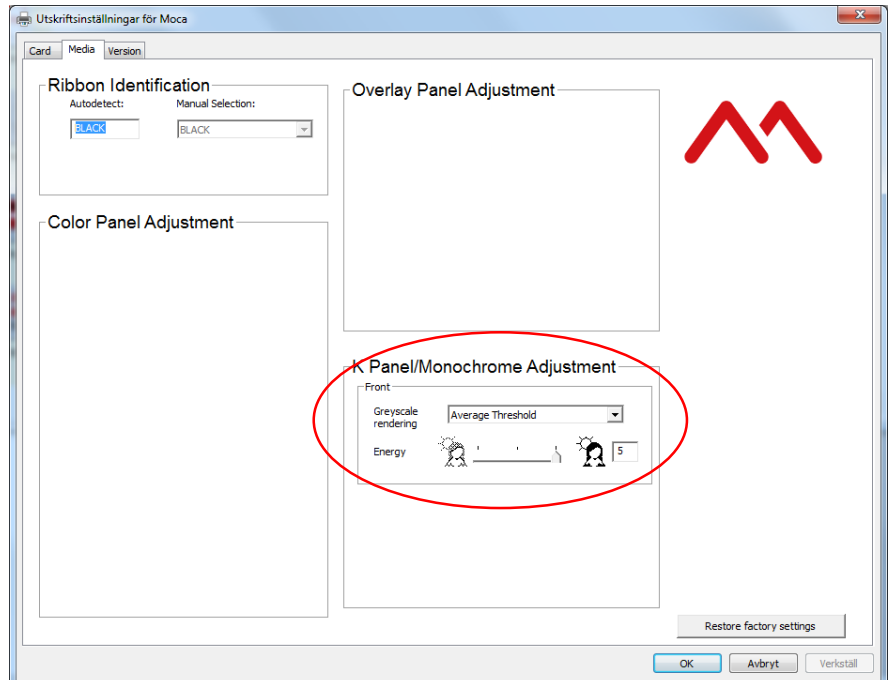
- Output
Output Hopper (default)
Rear Bin

Reject Bin will change automatically.



- Under the tab for Media, make following changes.

- Change Greyscale to Average Threshold.
- Change Energy to 5.
- Apply.



QUICK START MOCA

PRINTING

- Load media according to the supplier´s instructions.
- Place the cards in the input hopper as described below.



The glossy side of the PFC cards must be placed up.

The cards lower part, where the sorting information will be written, must be placed to the right in the input hopper.

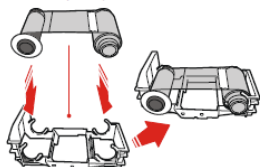


- Start the software and follow the instructions in the WinSign user manual.

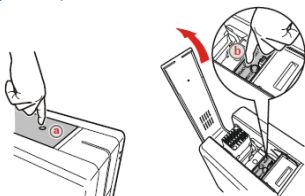
INNAN UTSKRIFT

- Installera skrivaren enligt leverantörens instruktioner, se Moca user guide (avsnitt 3-1) på installations CD.
- Välj Moca som standardskrivare.
- Installera färgband enligt instruktioner för skrivaren.

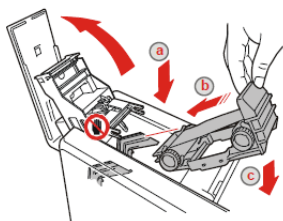
1. Placera färgbandet i hållaren.



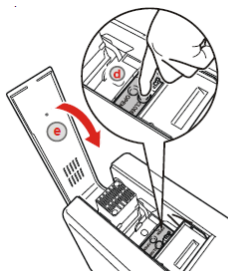
2. Öppna locket på ovansidan av skrivaren.



3. Sätt i färgbandet placerat i hållaren i skrivaren.
Placerar hållarens gula guide i skrivarens gula guide.



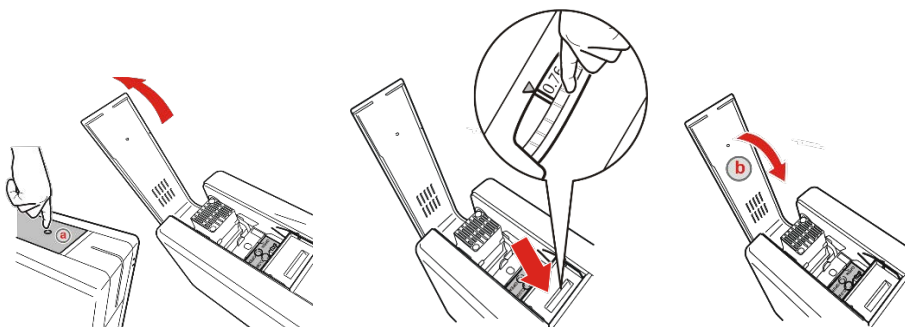
4. Stäng locket på ovansidan av skrivaren.



QUICK START MOCA

- **Justera tjocklek på kort**

Justera kortets tjocklek med det gröna hjulet som finns under det övre locket i framkanten av skrivaren.



1. Öppna skrivarens övre lock med ett tryck.
2. Vrid det gröna hjulet så att pilen pekar på aktuell tjocklek på kortet som ska skrivas ut.
3. Stäng locket.

- **Partex PFC kort, rekommenderade inställningar**

Rekommenderade inställningar för korttjocklek, 0.76

PFC 04212

PFC 04215

PFC 04218

PFC 04221

PFC 04230

PFC 09540 Rekommendation, se nedan.

PFC 09580 Rekommendation, se nedan.

PFC 09518 Rekommendation, se nedan.

PFC 07533

Rekommenderade inställningar för korttjocklek, 0.5

PFC 45080 Rekommendation, se nedan.

PFC 07014 Rekommendation, se nedan.

PFC 12726 Rekommendation, se nedan.

I Matica Printer Manager välj "output hopper" under Preferences - > Card.
Se instruktioner under "Gör skrivinställningar" i denna manual.

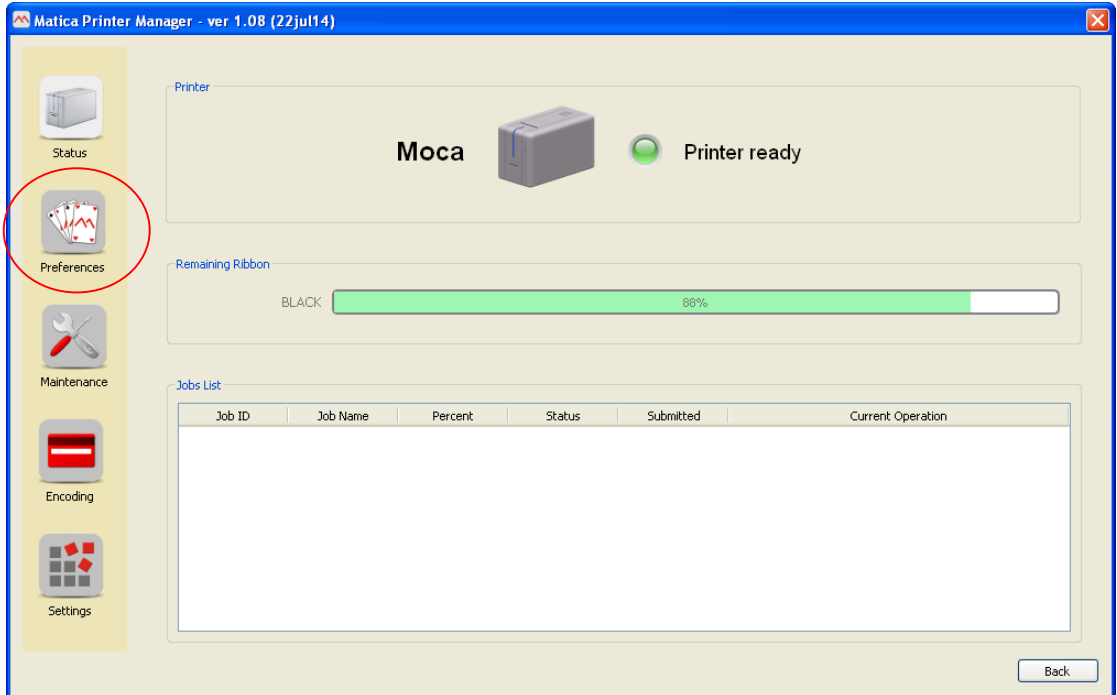
QUICK START MOCA

- **Installera mjukvara, WinSign.**

WinSign 6.x Senaste versionen finns tillgänglig för registrerade användare på www.partex.se. Här finns även en användarmanual för mjukvaran, följ dess instruktioner för installation.

- **Gör skrivarinställningar**

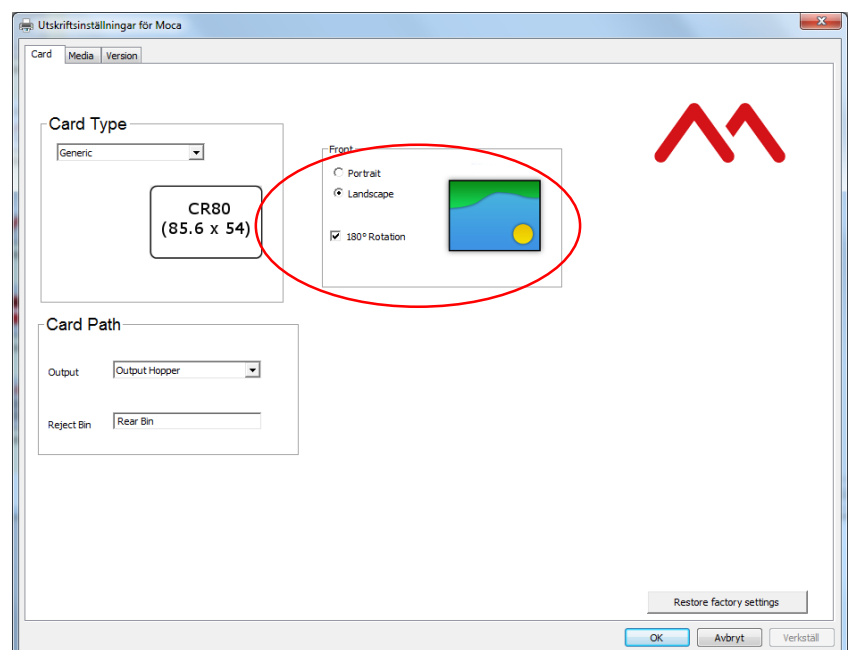
Välj Matica Printer Manager i startmenyn. Klicka sedan på ikonen för Matica i aktivitetsfältet. En utskriftsinställning för skrivaren öppnas.



- Klicka på knappen för Preferences.

- Gör följande ändringar under fliken "Card".

- Markera Landscape.
- Markera 180° rotation.

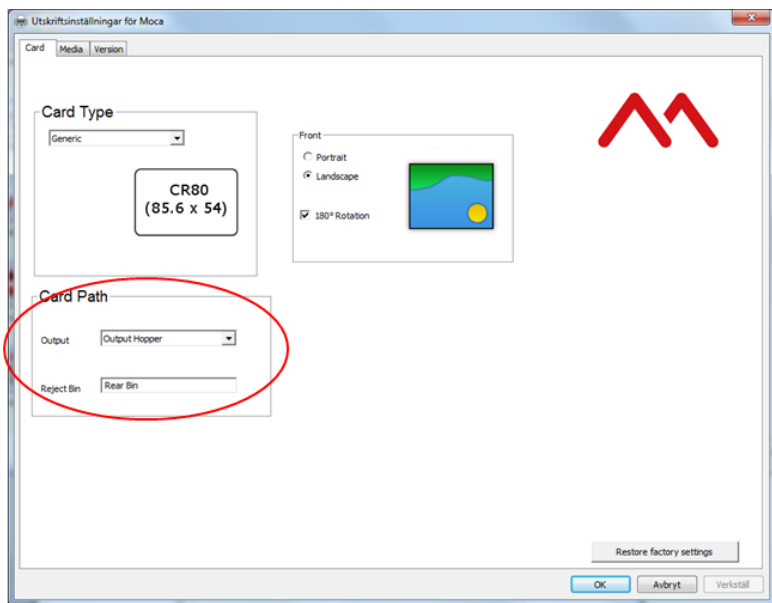


QUICK START MOCA

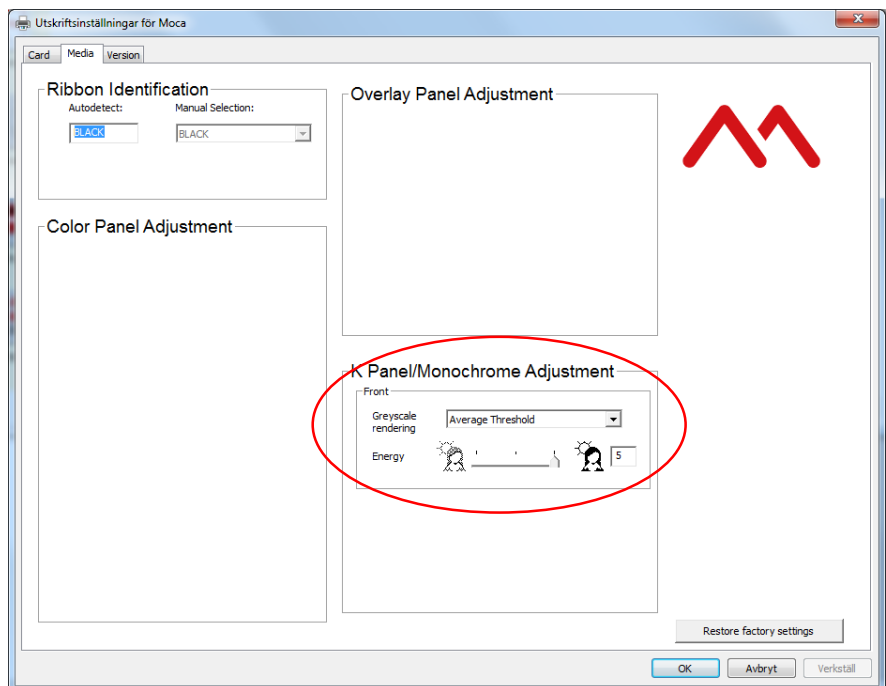
- Under fliken "Card" ändras inställningar för önskad "Card Path".

- Output
Output Hopper (default)
Rear Bin

Reject Bin ändras automatiskt.



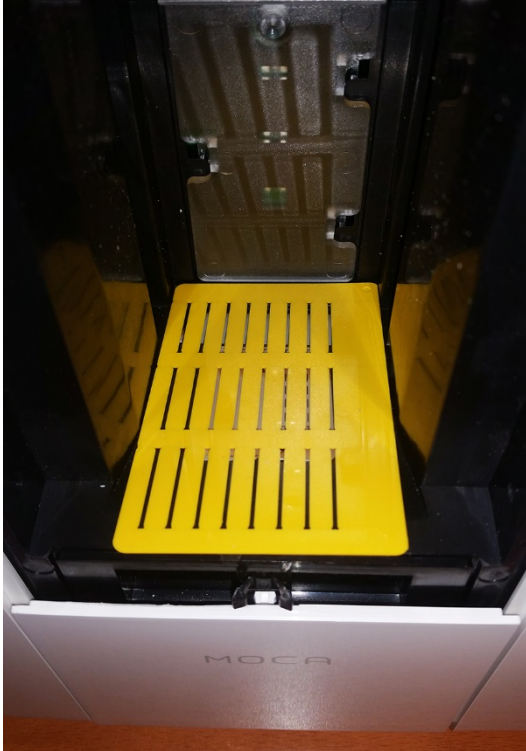
- Gör följande ändringar under fliken Media.
- Ändra Greyscale till Average Threshold.
- Ändra Energy till 5.
- Verkställ.



QUICK START MOCA

UTSKRIFT

- Lägg i kort enligt leverantörens anvisningar.
- Placera korten i inmatningsenheten enligt instruktionerna nedan.



Den blanka sidan på PFC-korten placeras uppåt.

Kortens nedre del, där sorteringsinformation är avsedd att skrivas, måste placeras till höger i inmatningsenheten.



- Starta mjukvaran, följ manual för mjukvaran för utskrift.

PARTEX MARKING SYSTEMS AB

SE - 547 22 Gullspång
Phone/Telefon +46 (0) 551 280 00
Fax +46 (0) 551 280 99

sales@partex.se
www.partex.nu / www.partex.se